

Odbor dopravy
/ oddělení dopravy a komunikací

Adresa pracoviště:
Pardubická 67
537 16 Chrudim

Č. j.: CR 022717/2025 ODP/Pe
Spis. Zn.: CR 019840/2025 Pe
Váš dopis ze dne:
Spis. a skart. znak a lhůta: 280.4 S/5
Počet listů: 3
Počet příloh: 6

Vyřizuje: Ing. Soňa Pecháčková
Tel: 469 657 502
E-mail: sona.pechackova@chrudim-city.cz

V Chrudimi dne: 10.3.2025

Veřejná vyhláška

Opatření obecné povahy

Městský úřad Chrudim, Odbor dopravy, oddělení dopravy a komunikací jako příslušný správní úřad dle ustanovení § 124 odst. 6 zákona číslo 361/2000 Sb., o provozu na pozemních komunikacích a o změnách některých zákonů, ve znění pozdějších předpisů, na základě žádosti podané společností **GASCO s.r.o.** (IČO 15049035), se sídlem Vodárenská 22, Nemošice, 530 03 Pardubice, na základě plné moci ze dne 14.2.2025 zastoupené společností **DOPRAVNÍ ZNAČENÍ Pardubice s.r.o.** (IČO 25931016), se sídlem Horní Ředice 21, 533 75 Dolní Ředice (dále jen „žadatel“), dne **28.02.2025**, a písemného vyjádření Policie České republiky, Územního odboru Chrudim, Dopravního inspektorátu (dále i jen „policie“) k přechodné úpravě provozu na pozemních komunikacích **č.j. KRPE-20210-2/ČJ-2025-170306** ze dne **06.03.2025**,

s t a n o v í

podle ustanovení § 77 odst. 1 písm. c) zákona číslo 361/2000 Sb., o provozu na pozemních komunikacích a o změnách některých zákonů, ve znění pozdějších předpisů, a dle vyhlášky číslo 294/2015 Sb., kterou se provádějí pravidla provozu na pozemních komunikacích a úprava a řízení provozu na pozemních komunikacích, ve znění pozdějších předpisů, **přechodnou úpravu provozu** – užití přenosných dopravních značek svislých, vodorovných, světelných signálů a dopravních zařízení (dále jen „DZ“) na pozemních komunikacích takto:

1. Rozsah omezení provozu, na pozemní komunikaci: **úplná uzavírka silnic III/358 14 a III/358 16 v obci Bítovany** (viz příloha č. 1).
2. V termínu, v úseku (místě) pozemní komunikace dle bodu č. 1):
Úsek I.
- **17.03.2025 – 30.06.2025 – silnice III/358 14** v úseku **od křižovatky s místní komunikací** (dále jen „MK“) **u zahradnictví po konec obce Bítovany** ve směru na obec Lukavice (viz příloha č.3); v tomto úseku bude po celou dobu uzavírky zajištěn průjezd pro linkový BUS,

Úsek II.

- 17.03.2025 – 15.05.2025 – silnice III/358 16 v úseku od křižovatky se silnicí III/358 14 po křižovatku s MK u č.p. 45 (viz přílohy č. 3 a 5),

Úsek III.

- 16.05.2025 – 30.06.2025 – silnice III/358 14 v úseku od křižovatky s MK u zahradnictví po křižovatku se silnicí III/358 16 (viz příloha č. 6).

3. Objízdná trasa ve směru Zaječice – Žumberk je vedena po silnicích: II/358 – Zaječice – III/358 14 – III/358 15 – III/358 20 – Studená Voda – Smrček – III/355 19 – III/358 17 – Žumberk – obousměrně.

Objízdná trasa ve směru Zaječice – Lukavice je vedena po silnicích: II/358 – Orel – I/37 – III/358 17 – Lukavice – obousměrně.

4. Přechodná úprava provozu je stanovena k **zajištění bezpečnosti a plynulosti provozu na pozemních komunikacích při výstavbě kanalizace v obci Bítovany.**

5. Organizace omezení provozu a užití DZ:

- a) **uzavřený úsek silnice bude na začátku a na konci (ze všech stran) označen DZ „Zábrana pro označení uzavírky“ (č. Z 2), „Zákaz vjezdu všech vozidel v obou směrech“ (č. B 1) s dodatkovou tabulkou „Text nebo symbol“ (č. E 13) s textem „MIMO VOZIDEL STAVBY“ resp. „MIMO VOZIDEL STAVBY A LINKOVÝ BUS“ (u Úseku I.) a výstražnými světly,**
- b) **pro vymístění vozidel na předemětných úsecích komunikací (před zahájením stavebních prací v daném úseku či započatím užívání objízdné trasy pro autobusy) bude na dotčených úsecích komunikací v dostatečném časovém předstihu (min. 7 pracovních dnů) před zahájením stavebních prací v dotčeném úseku silnice/MK či zahájení užívání objízdné trasy linkovými BUS umístěno DZ „Zákaz stání“ (č. B 29), případně „Zákaz zastavení“ (č. B 28) – viz přílohy č. 3, 5 a 6),**
- c) **po celou dobu provádění prací na Úseku I. bude umožněn a zajištěn bezpečný průjezd autobusů tímto úsekem,**
- d) **pracovní prostor (výkopy) bude vždy řádně ohraničen (zabezpečen) dle TP 66,**
- e) **v úseku provádění prací bude po celou dobu provádění prací zajištěn bezpečný průchod chodců (např. po přilehlém chodníku, v případě překopu chodníku lze i přemostěním dle Schéma B 17); v místech, kde se chodník nenachází nebo kde bude chodník dotčen stavbou, bude pro chodce vytvořen (vyznačen a řádně zabezpečen) bezpečný koridor pro průchod stavbou a přístup k sousedním nemovitostem,**
- f) **na stavbou dotčených úsecích silnic bude při jejich zprovoznění s provizorní úpravou povrchu do doby provedení končene úpravy povrchu umístěno dopravní značení „Nerovnost vozovky“ (č. A 7a), případně odpovídající snížení rychlosti,**
- g) **dále bude umístěno a použito DZ uvedené v příloze [objízdné trasy budou vyznačeny na všech křižovatkách DZ „Směrová tabule pro vyznačení objížd'ky“ (č. IS 11b)], umístěné DZ bude pravidelně kontrolováno (zejména jeho úplnost, umístění, čitelnost apod.),**
- h) **při umístění dopravního značení/dopravního zařízení v křižovatkách či v blízkosti křižovatek musí být zajištěny potřebné rozhledové poměry pro dané křižovatky,**
- i) **stávající (trvale umístěné) DZ bude uvedeno do souladu se stanovenou přechodnou úpravou provozu (zakrytí či přeškrtnutí neplatných DZ páskou s oranžovo-černým pruhem) – důsledně řešit i zneplatnění informativního značení (směrových tabulí); zneplatnění provést takovým způsobem, aby nedošlo k poškození SDZ,**

- j) v případě potřeby bude provoz na místě stavby usměrňován způsobilými, náležitě označenými a poučenými osobami,
- k) umístění DZ dle příloh tohoto stanovení, kterou jsou jeho závaznou a nedílnou součástí, zajistí žadatel na své náklady a ručí za jeho stav a umístění po celou dobu omezení provozu; případnou výměnu SDZ prokazatelně poškozeného jím provedeným zneplatněním zajistí žadatel na své náklady,
- l) v případě potřeby bude na základě požadavku žadatele DZ upřesněno na místě samém,
- m) velikost DZ - **základní**,
- n) světelné technické vlastnosti DZ – **reflexní** (činná plocha z retroreflexního materiálu),
- o) pro umístění přenosného DZ nesmí být využívány sloupky stálého dopravního značení (tzv. místní úpravy),
- p) DZ užívat v souladu s § 78 zákona č. 361/2000 Sb. pouze na dobu nezbytně nutnou,
- q) pokud není stanoveno jinak, bude DZ provedeno a umístěno dle **TP 66 - Zásady pro přechodné dopravní značení na pozemních komunikacích**, „Příručky pro označování pracovních míst na dálnicích a silnicích“ (schválena Ministerstvem dopravy pod č.j. MD-39682/2023-930/3), ČSN EN 12899-1 a ČSN EN 1436, ve znění pozdějších předpisů.

6. Odpovědnou osobou žadatele za dodržení tohoto stanovení je pan **Jiří Žák**, telefonní spojení **602 584 186**.

7. Městský úřad Chrudim, Odbor dopravy, oddělení dopravy a komunikací si vyhrazuje právo toto stanovení změnit nebo doplnit, bude-li to vyžadovat veřejný zájem.

Odůvodnění:

Žadatel – GASCO s.r.o. (IČO 15049035), se sídlem Vodárenská 22, 530 03 Pardubice, kterou zastupuje DOPRAVNÍ ZNAČENÍ Pardubice s.r.o. (IČO 25931016), se sídlem Horní Ředice 21, 533 75 Dolní Ředice, požádal dne 28.02.2025 Městský úřad Chrudim, Odbor dopravy, oddělení dopravy a komunikací jako příslušný správní úřad o stanovení přechodné úpravy provozu na silnicích III/358 14, III/358 16 a MK v obci (místní části) Bítovany, z důvodu výstavby kanalizace.

K žádosti bylo doloženo písemné vyjádření příslušného orgánu policie – Policie České republiky, Krajského ředitelství policie Pardubického kraje, Územního odboru Chrudim, Dopravního inspektorátu č.j. KRPE-20210-2/ČJ-2025-170306 ze dne 6.3.2025 a vyjádření Krajského úřadu Pardubického kraje, Odboru dopravy a silničního hospodářství, oddělení silničního hospodářství ze dne 5.3.2025.

Požadavku policie „*Bude zajištěn přístup k dotčeným nemovitostem a průjezd IZS*“ nelze v části týkající se průjezdu IZS v Úseku II. a Úseku III. vyhovět; v těchto úsecích nelze, vzhledem k šířkovému uspořádání komunikace a projektovanému uložení kanalizačních stok, zajistit jejich průjezdnost pro IZS.

Správní orgán žádost posoudil dle platné právní úpravy – zákona č. 361/2000 Sb., o provozu na pozemních komunikacích a o změnách některých zákonů, v platném znění, a dle vyhlášky č. 294/2015 Sb., ve znění pozdějších předpisů.

V souladu s ustanovením § 77 odst. 5 zákona č. 361/2000 Sb, o provozu na pozemních komunikacích a o změnách některých zákonů, v platném znění, nedoručoval zdejší úřad návrh opatření obecné povahy a nevyzýval dotčené osoby k podávání připomínek a námitek.

Po celkovém posouzení žádosti správní úřad neshledal důvody, které by bránily vydání povolení,

a proto rozhodl, jak je ve výroku uvedeno.

Poučení:

Proti opatření obecné povahy nelze dle ustanovení § 173 odst. 2 zákona číslo 500/2004 Sb., správní řád, ve znění pozdějších předpisů, podat opravný prostředek.

Opatření obecné povahy nabývá účinnosti pátým dnem po dni vyvěšení.

„otisk úředního razítka“

Ing. Soňa Pecháčková v.r.
oprávněná úřední osoba

Příloha: 6x Situace uzavřeného úseku, objízdných tras a dopravního značení

Obdrží:

- dotčené osoby – veřejnou vyhláškou
- GASCO s.r.o. (IČO 15049035), Vodárenská 22, Nemošice, 530 03 Pardubice, zastoupená firmou DOPRAVNÍ ZNAČENÍ Pardubice s.r.o. (IČO 25931016), Horní Ředice 21, 533 75 Dolní Ředice, IDDS: fr8zkzz
- Policie České republiky, Krajské ředitelství policie Pardubického kraje, Územní odbor Chrudim, Dopravní inspektorát, IDDS: ndihp3
- Krajský úřad Pardubického kraje, Odbor doprav a silničního hospodářství, oddělení silničního hospodářství, IDDS: z28bwu9
- Krajský úřad Pardubického kraje, Odbor dopravy a silničního hospodářství, oddělení dopravní obslužnosti, IDDS: z28bwu9

Toto opatření obecné povahy musí být vyvěšeno po dobu 15-ti dnů na úřední desce orgánu, který písemnost doručuje a zveřejněno způsobem umožňujícím dálkový přístup.

Toto opatření bude rovněž 15 dnů vyvěšeno na úřední desce Krajského úřadu Pardubického kraje, Obecního úřadu Bítovany, Obecního úřadu Lukavice, Obecního úřadu Zaječice, Obecního úřadu Orel, Úřadu městyse Žumberk, Obecního úřad Smrček a Městského úřadu Slatiňany, které tímto o vyvěšení žádáme.

Vyvěšeno dne:

Sejmuto dne:

.....
Podpis a razítko orgánu, který potvrzuje vyvěšení oznámení
na úřední desce a jeho následné sejmutí

Dále obdrží k vyvěšení na úřední desce:

Městský úřad Chrudim, úřední deska, Pardubická č.p. 67, 537 16 Chrudim

Krajský úřad Pardubického kraje, IDDS: z28bwu9

sídlo: Komenského náměstí č.p. 125, Pardubice-Staré Město, 530 02 Pardubice 2

Obecní úřad Bítovany, IDDS: e73a87r

sídlo: Bítovany č.p. 19, 538 51 Chrast u Chrudimě

Obecní úřad Lukavice, IDDS: qqwb2rk

sídlo: Lukavice č.p. 1, 538 21 Slatiňany

Obecní úřad Zaječice, IDDS: ft8b3ir

sídlo: Zaječice č.p. 4, 538 35 Zaječice

Obecní úřad Orel, IDDS: 4w7a9rd

sídlo: Orel č.p. 38, 538 21 Slatiňany

Úřad městyse Žumberk, IDDS: sdnbtti

sídlo: Žumberk č.p. 71, 538 36 Žumberk

Obecní úřad Smrček, IDDS: 62xb3hx

sídlo: Smrček č.p. 61, 538 51 Chrast u Chrudimě

Městský úřad Slatiňany, IDDS: jzrbny8

sídlo: T. G. Masaryka č.p. 36, 538 21 Slatiňany

Splašková kanalizace Bítovany

termín: 17.3. - 30.06.2025



V rámci výstavby hlavních kanalizačních stok budou provedeny odbočky pro kanalizační přípojky od jednotlivých nemovitostí v provedení odbočky přes tvarovku v místě uvažované budoucí přípojky. Plastové kanalizační potrubí hladké plnostěnné konstrukce, o průměru DN 160–200 mm, obvodovou tuhostí min. SN 12, z materiálu PVC-U.
Na stokách budou v lomových bodech a v přímé trati max. po 50 metrech budou osazeny revizní šachty – betonové o vnitřním průměru 1,0m a plastové o vnitřním průměru 0,6m.

Na stavebních pracích budou použity barevné pásy a výstražné bezpečnostní tabulky zajišťující staveniště proti vstupu nepovolených osob, případně přenosná zábradlí.
Otvory, jámy (výkopy), nestabilní konstrukce atd. budou zakryty nebo oploceny, případně budou z hlediska bezpečnosti práce zajištěny jiným vhodným způsobem.
Při stavebních a montážních pracích v blízkosti elektrických zařízení pod napětím budou učiněna opatření proti dotyku při přiblížení k částem s nebezpečným napětím, především dle ČSN 34 3100 a ČSN 34 3108.

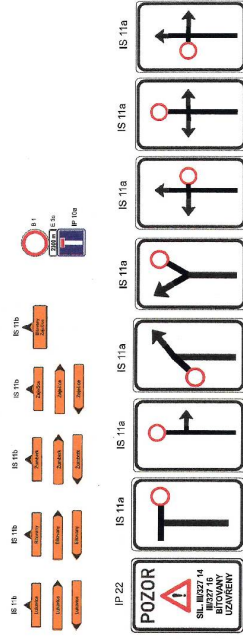
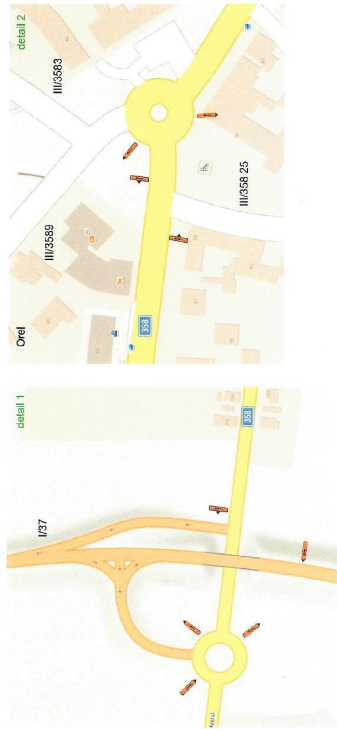
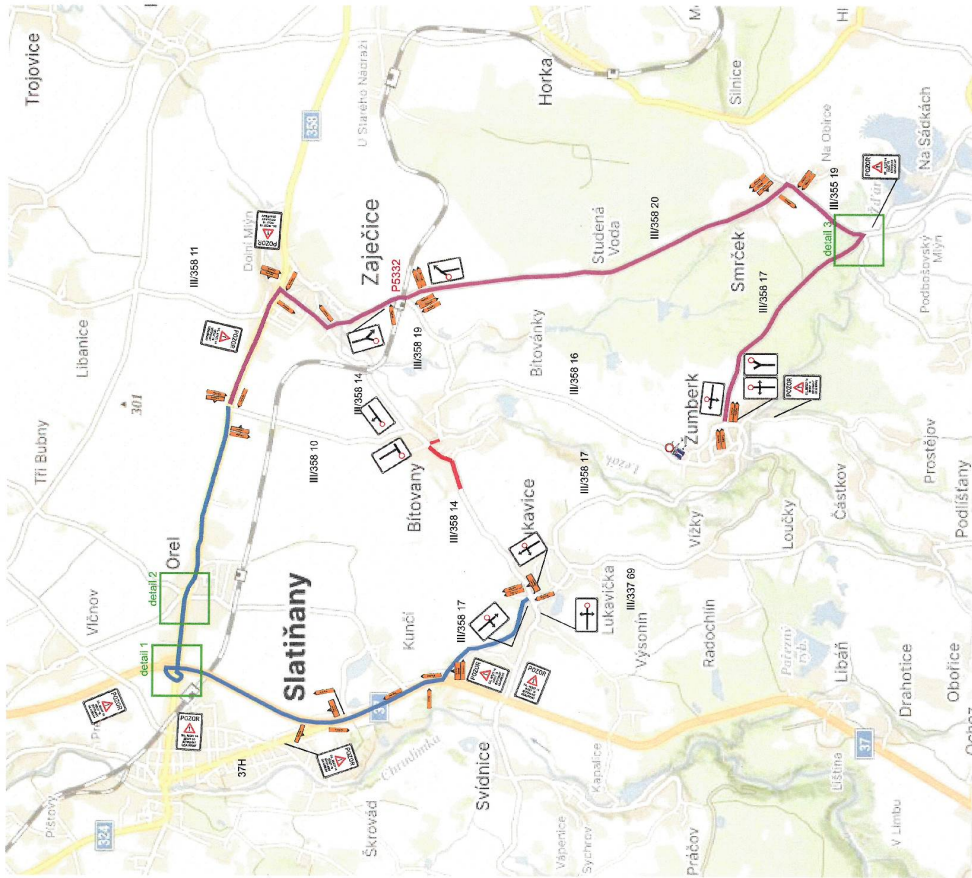
Zhotovitel:				
Kreslí:	Blanka Faltysová / tel.: 601 545 613	 DZPCE DOPRAVNÍ INŽENÝRSKÁ PRACOVNÍ SPOLEČNOST s.r.o. IČO: 259 31 518 IČ DČ: CZ25931518 DIK 100 100 000 000 000 www.dzpcce.cz info@dzpcce.cz		
Zořp. projektant:				
Kontroloval:	David Fanta / 603 115 936 / info@dzpcce.cz			
Kraj: Pardubický	Okres: Chrudim		Obec: Bítovany	
Akos:	splašková kanalizace		DATUM	28.02.2025
	DOPRAVNĚ INŽENÝRSKÁ OPATŘENÍ		ČZAKÁZKY	
			STUPEŇ PD	DIK
			MĚŘÍTKO	
			FORMÁT	8x A3

Splašková kanalizace Bítovany

Stávající DZ v rozporu s DIO bude zneplatněno.
Přístup k nemovitostem v koordinaci se stavbou.

termín: 17.3. - 30.06.2025

- rozdělené uzavřené úseky
- objížděná trasa 8,8 km pro úseky 1, 2
- objížděná trasa 7,6 km pro úseky 1, 2

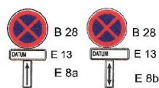
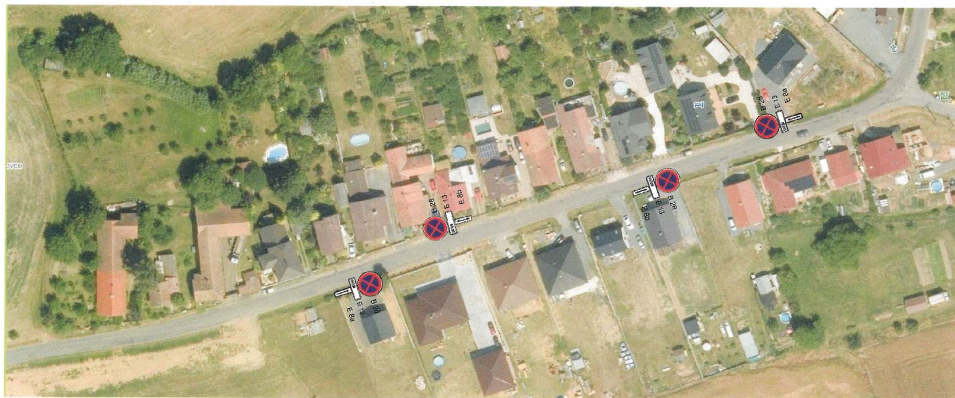
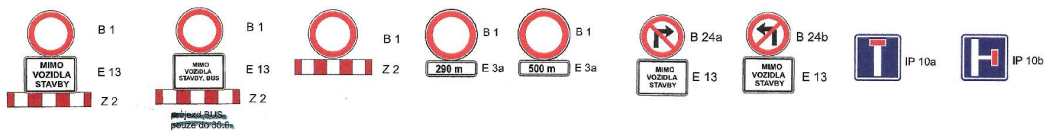
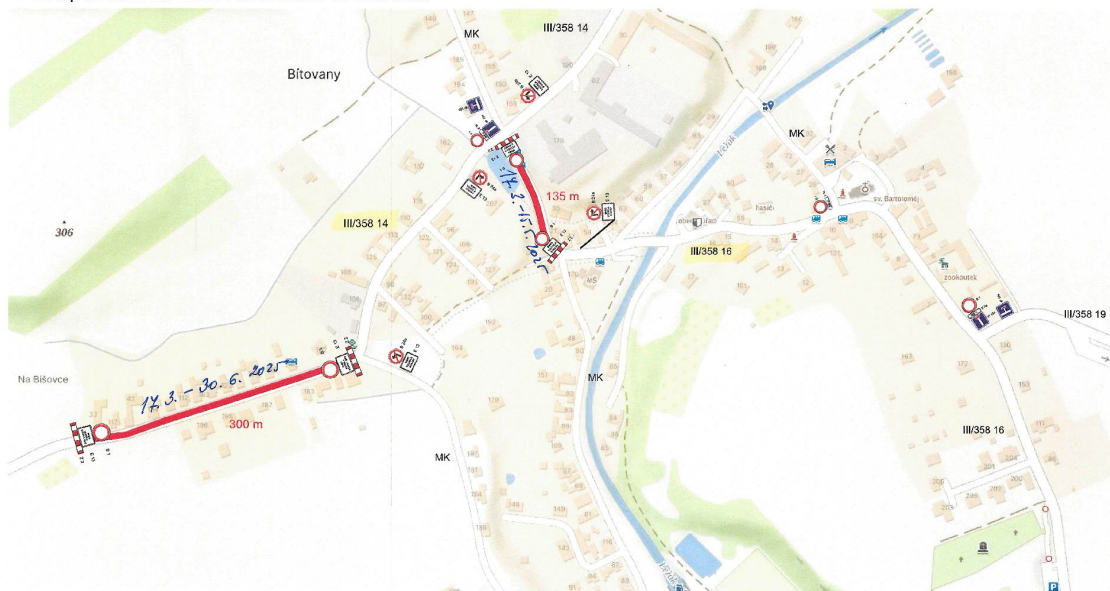


Splašková kanalizace Bítovany

— uzavřený úsek 1

závěrečné číslo 14/358 14 termín: 17.3. - 30.6.2025 od čp. 33 po čp. 182, dopravní vjezd povolen
závěrečné číslo 14/358 16 od 17.3. - 15.5.2025

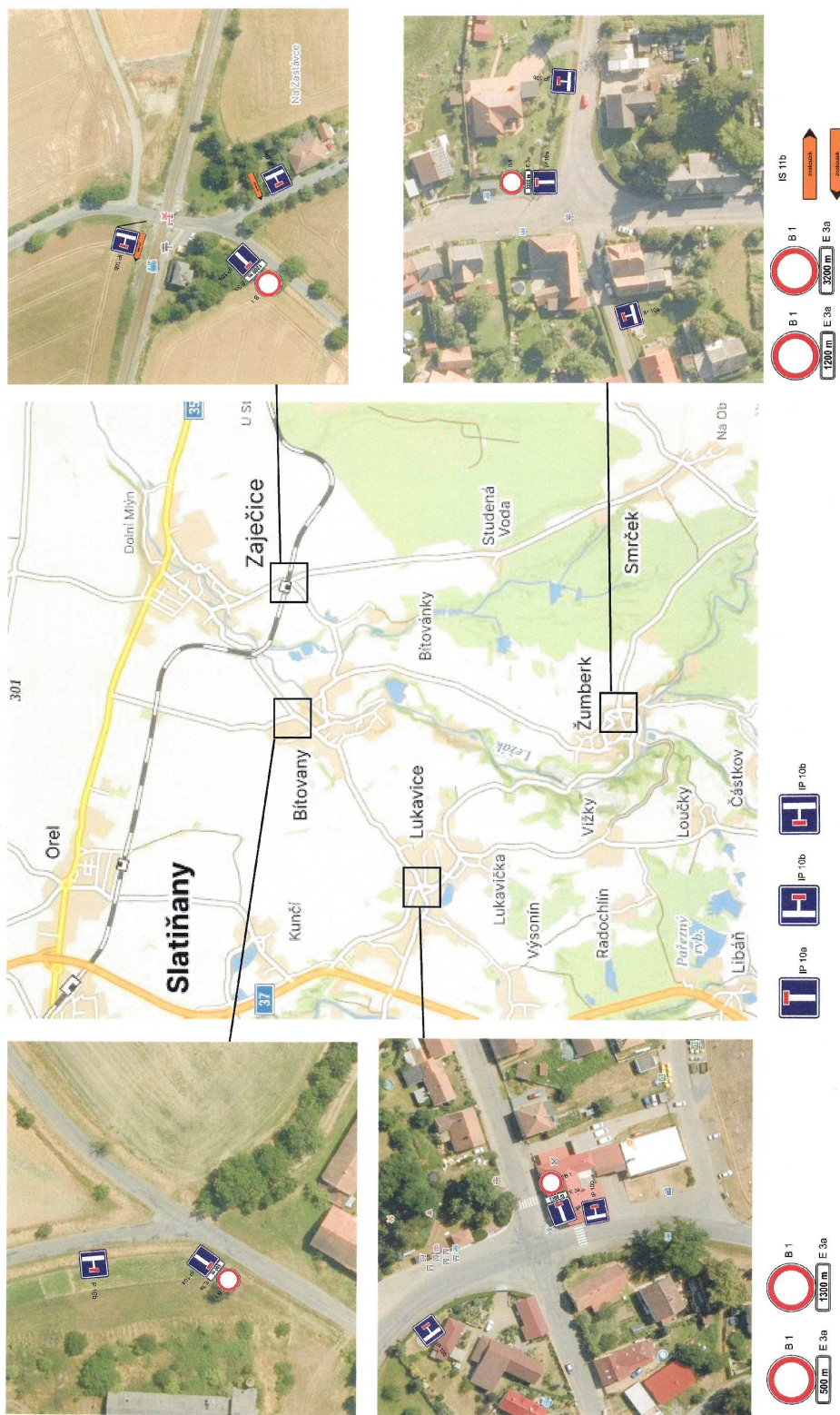
Stávající DZ v rozporu s DIO bude zneplatněno.
Přístup k nemovitostem v koordinaci se stavbou.



Vymístění vozidel 7 dní před plánovanými pracemi.

Splašková kanalizace Bítovany

termín: 17.3. - 30.06.2025

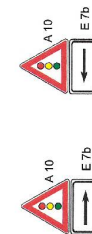
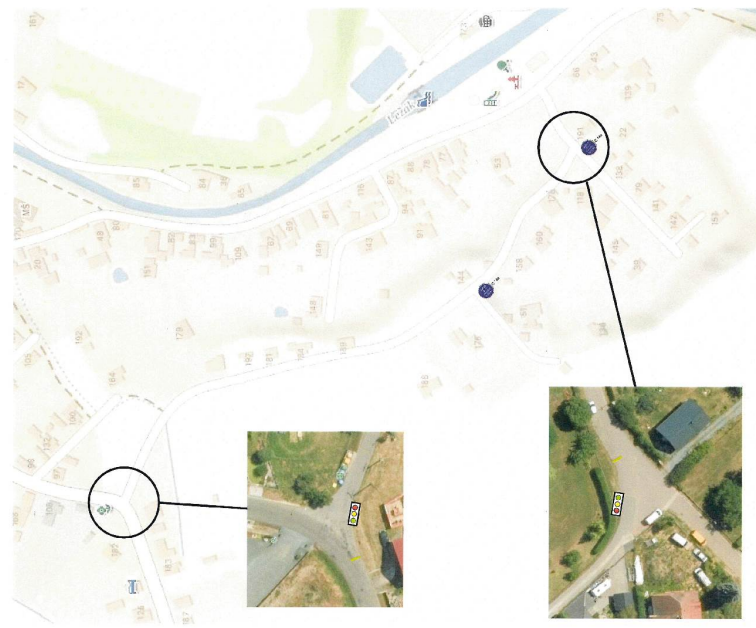
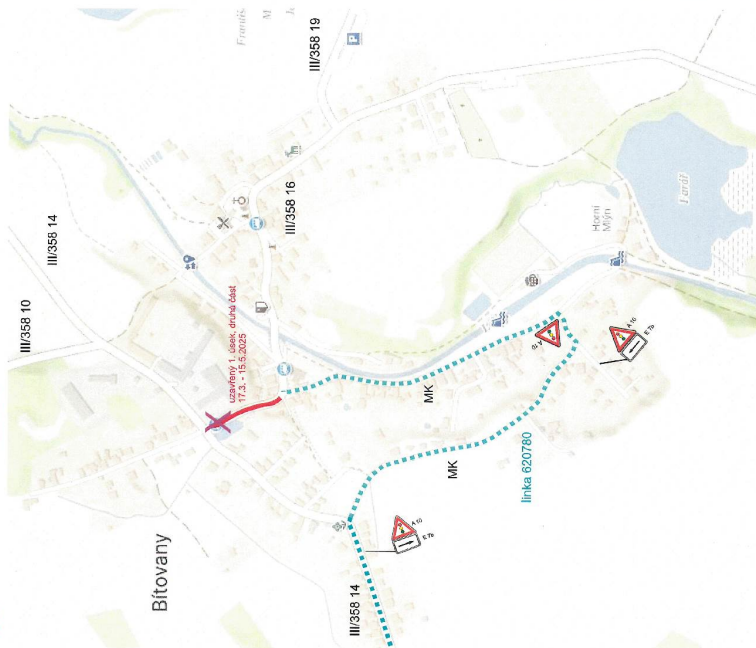


Splašková kanalizace Bítovany

termín: 17.3. - 15.5.2025 odbočení u MŠ směr Zaječice stl. III/358 19

X dočasně neobsluhování zastávky

dopravní obslužnost

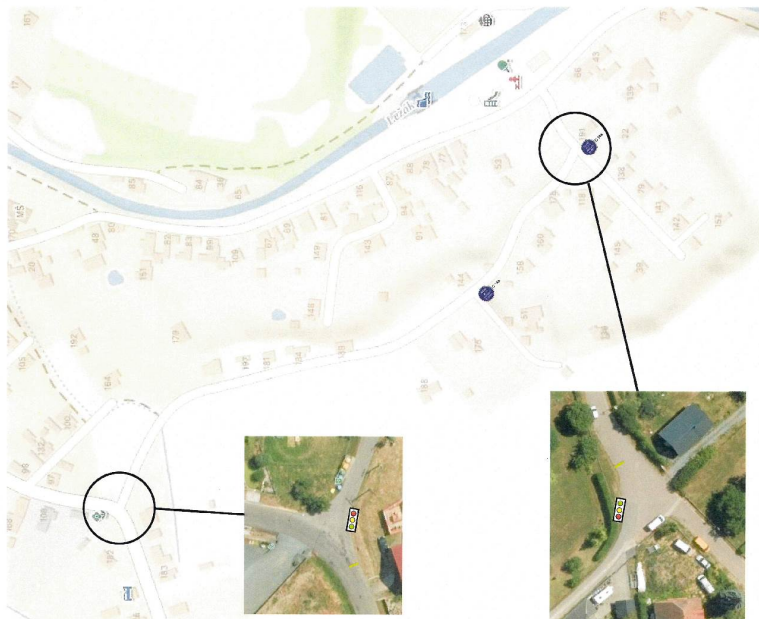
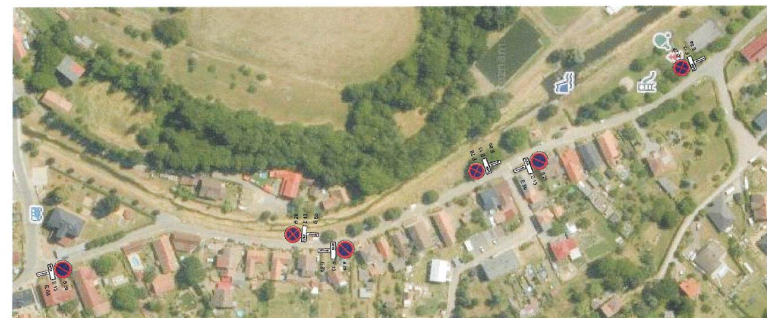
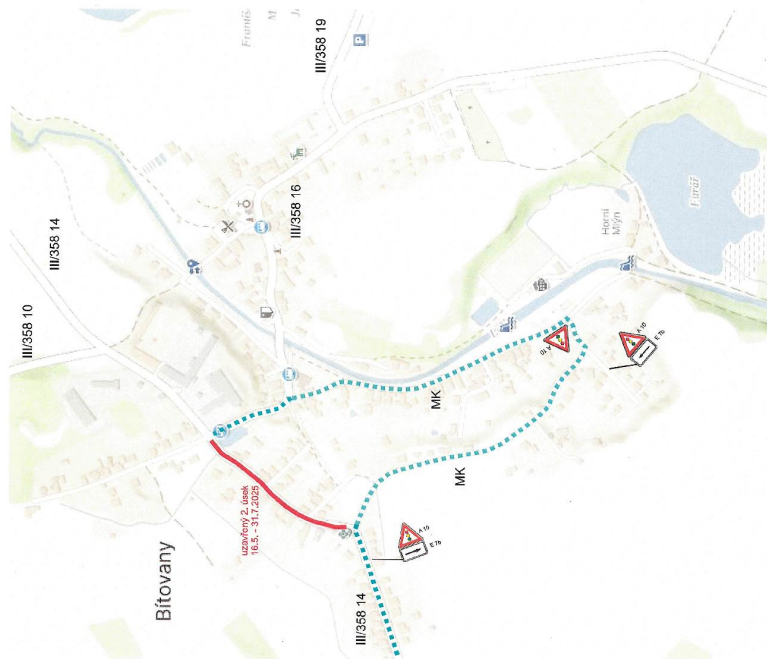


Vymístění vozidel 7 dní před plánovanými pracemi.

Splašková kanalizace Bítovany

termín: 16.5. - 30.6.2025 směr Zaječnice sil. III/358 14

dopravní obslužnost



Vymístění vozidel 7 dní před plánovanými pracemi.